



检 测 报 告

报告编号：HC2209W1034 号



检测类别： 委托监测

委托单位： 昆明醋酸纤维有限公司


项目名称： 2022 年昆纤公司环境委托性监测

云南升环检测技术有限公司

2022 年 09 月 29 日



声 明

- 1、报告无“章”、“云南升环检测技术有限公司检验检测专用章”和“正本”章无效。
- 2、报告内容涂改无效；报告经三级审核签字，封面、数据表格及骑缝处加盖“云南升环检测技术有限公司检验检测专用章”后生效。
- 3、复制报告未加盖“云南升环检测技术有限公司检验检测专用章”无效；未经本公司书面同意，不得部分复制本报告（完整复印除外），本测试结果及我公司名称未经本公司书面同意不得用于广告、商品宣传及其它用处，违者必究。
- 4、客户送样时，其检测结果仅证明样品所检测项目的符合性情况。现场检测样品仅对当次检测有效。
- 5、对本报告如有异议，请于报告发出之后七日内以书面形式向本公司提出，逾期不提出的，视为认可本报告；无法保存、复现的样品，不受理申诉。
- 6、检测结果低于检出限的表示方法的规定：所有项目测定结果低于分析方法检出限时，最终结果表示方法用“使用方法的检出限+L”表示。

地址：云南省昆明高新区海源中路 1520 号高新电子标准厂房 C 栋 4 楼、5 楼

邮编：650106

电话：（0871）67168525、13888077373、13529396429

质量投诉电话：（0871）67168525

一、基本情况

委托单位:	昆明醋酸纤维有限公司		
项目名称:	2022 年昆纤公司环境委托性监测		
样品方式:	被委托方采样	项目负责人:	李洪富
采样人员:	李洪富、王绍奇	接样人员:	侯艳林
采样时间:	2022 年 09 月 22 日		
接样时间:	2022 年 09 月 22 日-2022 年 09 月 23 日		
检测时间:	2022 年 09 月 22 日-2022 年 09 月 27 日		

二、监测内容

监测类别	监测点位	监测项目	监测频次
污水	2#回用中水	pH 值、五日生化需氧量、大肠埃希氏菌、总氯、氨氮、浑浊度、溶解性总固体、溶解氧、臭和味、色度、铁、锰、阴离子表面活性剂	连续采样 1 天, 每天采样 3 次
	1#废水总排口	pH 值、五日生化需氧量、化学需氧量、总氮、总磷、悬浮物、氨氮、溶解性总固体	
无组织废气	1#上风向	总悬浮颗粒物、氨、硫化氢、非甲烷总烃	
	2#下风向 1#		
	3#下风向 2#		
	4#下风向 3#		
有组织废气	吸附床尾气 1 号排气筒	非甲烷总烃	
	吸附床尾气 3 号排气筒		
	吸附床尾气 4 号排气筒		
	吸附床尾气 5 号排气筒		
	吸附床尾气 6 号排气筒		
	吸附床尾气 7 号排气筒		
有组织废气	吸附床尾气 8 号排气筒	颗粒物	
	吸附床尾气 9 号排气筒		
	吸附床尾气 10 号排气筒		
	11#醋片料仓		
有组织废气	12#输煤转运站排气口	二氧化硫、氮氧化物、汞及其化合物、烟气黑度、颗粒物	
	13#烟囱排口		
厂界环境噪声	1#厂界东	夜间噪声、昼间噪声	连续采样 1 天, 每天采样 2 次
	2#厂界南		
	3#厂界西		
	4#厂界北		
备注	pH 值、二氧化硫、夜间噪声、昼间噪声、氮氧化物、溶解氧、烟气黑度为现场检测项目, 其余项目按要求于实验室内分析测试; 2#吸附床正在维修没有运行, 因此没有检测吸附床尾气 2 号排气筒		

三、样品信息

3.1. 样品信息

样品名称	样品编号	样品描述
污水	HC2209W1034-WS-1-1-1	无颜色、清、无沉淀、无气味
	HC2209W1034-WS-1-1-2	
	HC2209W1034-WS-1-1-3	
	HC2209W1034-WS-2-1-1	
	HC2209W1034-WS-2-1-2	
	HC2209W1034-WS-2-1-3	

3.2. 有组织废气点位信息

点位名称	11#醋片料仓	12#输煤转运站排气口	13#烟囱排口
监测频次	3 次/日, 连续监测 1 日	3 次/日, 连续监测 1 日	3 次/日, 连续监测 1 日
烟道面积(m ²)	0.1257	0.0804	11.6416
排气筒高度 (m)	40	3	80
燃料	-	-	煤
基准含氧量(%)	-	-	9
监测项目	颗粒物	颗粒物	二氧化硫、氮氧化物、汞及其化合物、烟气黑度、颗粒物

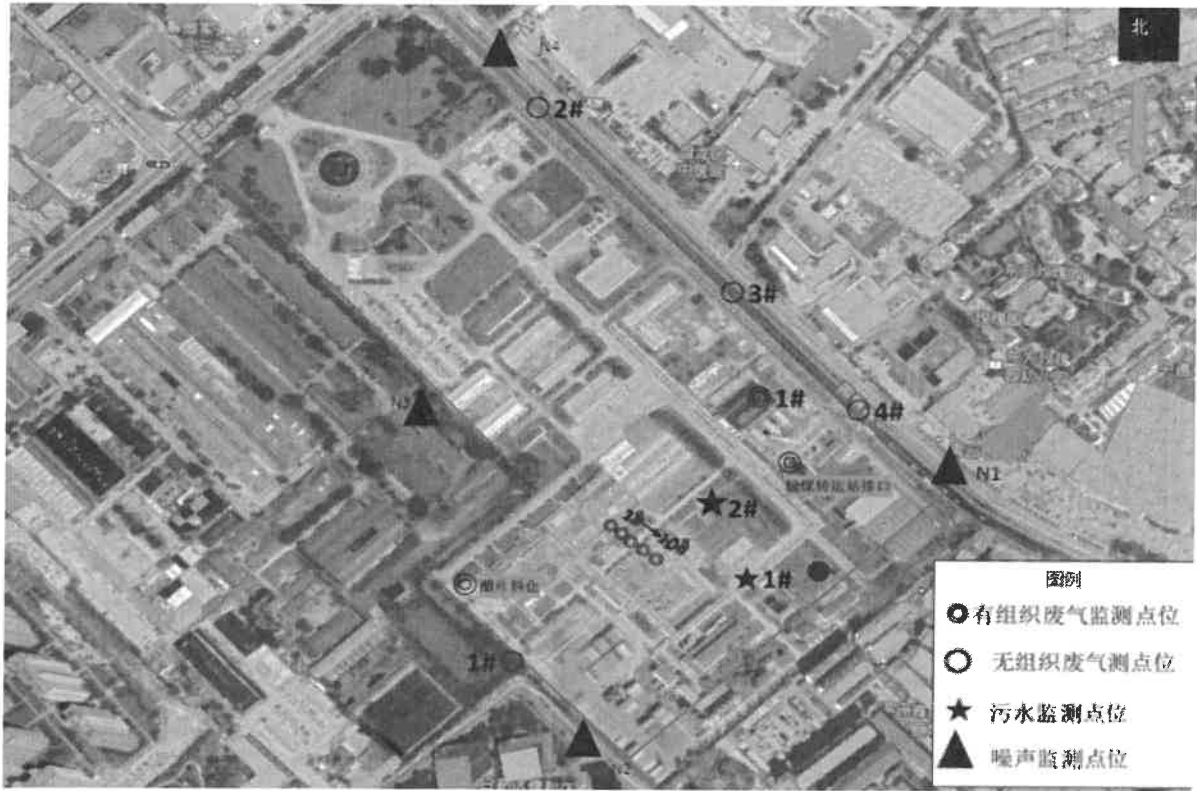
四、监测方法及使用仪器

监测项目	检测方法依据标准代号及名称	主要检测仪器设备型号及名称、编号	检测人员	最低检出限或范围
采样	污水监测技术规范 HJ 91.1-2019	/	李洪富、王绍奇	/
	无组织排放监测技术导则 HJ/T55-2000	环境空气颗粒物综合采样器 ZR-3922(编号: 11942)		
		环境空气颗粒物综合采样器 ZR-3922(编号: 11943)		
		环境空气颗粒物综合采样器 ZR-3922(编号: 11944)		
		环境空气颗粒物综合采样器 (带电池) ZR-3922(编号: 11922)		
固定污染源排气中颗粒物测定与气态污染物采样方法 GB/T16157-1996 及其修改单	崂应 3012H 11209			
铁	水质 铁、锰的测定 火焰原子吸收分光光度法	原子吸收分光光度计 AA-6880F 12009	秦乾英	0.03mg/L

锰	GB11911-89	原子吸收分光光度计 AA-6880F 12009	秦乾英	0.01mg/L
pH 值	水质 pH 值的测定 电极法 HJ 1147-2020	PHB-4 便携式 pH 计 11938	李洪富、王绍奇	0~14 无量纲
总氮	水质 总氮的测定 碱性过 硫酸钾消解紫外分光光度法 HJ636-2012	紫外可见分光光度计 UV-2100 11901	肖波	0.05mg/L
总氯	水质 游离氯和总氯的测定 N,N-二乙基-1, 4-苯二胺分 光光度法 HJ586-2010	紫外可见分光光度计 WFZUV-2000 11003	梁贵芬	0.03mg/L
总磷	水质 总磷的测定 钼酸铵 分光光度法 GB11893-89	紫外可见分光光度计 WFZUV-2000 11003	梁贵芬	0.01mg/L
氨氮	水质 氨氮的测定 纳氏试 剂分光光度法 HJ535-2009	紫外可见分光光度计 UV-2100 11901	肖波	0.025mg/L
色度	水质 色度的测定 稀释倍 数法 HJ 1182-2021	/	张丽、李志贤	2 倍
悬浮物	水质 悬浮物的测定 重量 法 GB11901-89	FA2104 电子天平 11202	张丽、李志贤	4mg/L
浑浊度	生活饮用水标准检验方法 感官性状和物理指标(2.2 目 视比浊法-福尔马胂标准) GB/T 5750.4-2006	/	张丽、李志贤	1NTU
溶解氧	水质 溶解氧的测定 电化 学探头法 HJ506-2009	JPB-607A 便携式溶解氧测试仪 11602	李洪富、王绍奇	0~20mg/L
臭和味	生活饮用水标准检验方法 感官性状和物理指标(3.1 嗅 气和尝味法) GB/T 5750.4-2006	/	张丽、李志贤	/
化学需氧量	水质 化学需氧量的测定 重铬酸盐法 HJ828-2017	XC-SD-50-1 50ml 具塞滴定管	褚丽亚	4mg/L
大肠埃希氏 菌	生活饮用水标准检验方法 微生物指标 (4.3 酶底物法 10 管法) GB/T5750.12-2006	LRH 生化培养箱 LRH-70 31609	褚丽亚	/
溶解性总固 体	重量法 《水和废水监测分 析方法》(第四版) 国家环 境保护总局(2002年)	FA2104 电子天平 11202	张丽、李志贤	/
五日生化需 氧量	水质 五日生化需氧量 (BOD ₅) 的测定 稀释与接 种法 HJ505-2009	滴定管 XC-SD-25-1	褚丽亚	0.5mg/L

阴离子表面活性剂	水质 阴离子表面活性剂的测定 亚甲基蓝分光光度法 GB7494-87	紫外可见分光光度计 UV-2100 11901	肖波	0.05mg/L
氨	环境空气和废气 氨的测定 纳氏试剂分光光度法 HJ533-2009	721 可见分光光度计 721 11940	李洪富、王绍奇	0.01mg/m ³
硫化氢	空气质量 亚甲基蓝分光光度法《空气和废气监测分析方法》(第四版增补版) 国家环境保护总局 (2003 年)	721 可见分光光度计 721 11940		0.001mg/m ³
非甲烷总烃	环境空气 总烃、甲烷和非甲烷总烃的测定 直接进样-气相色谱 HJ604-2017	气相色谱仪(FID) GC-2014 11816 气相色谱仪(FID) GC-2014C 11930	雷栋	0.07mg/m ³
总悬浮颗粒物	环境空气 总悬浮颗粒物的测定 重量法 GB/T15432-1995 及其修改单	十万分之一分析天平 CPA225D 11601	李洪富、王绍奇	0.001mg/m ³
颗粒物	固定污染源废气 低浓度颗粒物的测定 重量法 HJ836-2017	十万分之一分析天平 CPA225D 11601		1.0mg/m ³
二氧化硫	固定污染源废气 二氧化硫的测定 定电位电解法 HJ57-2017	/		3mg/m ³
氮氧化物	固定污染源废气 氮氧化物的测定 定电位电解法 HJ693-2014	/		0~5 级
非甲烷总烃	固定污染源排放烟气黑度的测定 林格曼烟气黑度图法 HJ/T398-2007	林格曼烟气浓度图 QT203M 31201	雷栋	0.07mg/m ³
汞及其化合物	原子荧光分光光度法 (B)《空气和废气监测分析方法》(第四版增补版) 国家环境保护总局 (2003 年)	原子荧光光度计 AFS-933 11812	朱琪思	0.003μg/m ³
夜间噪声,昼间噪声	工业企业厂界环境噪声排放标准 GB12348-2008	AWA5680 多功能声级计 11203	李洪富、王绍奇	30~130dB(A)

五、监测点位图



六、监测结果

6.1.污水检测结果

监测项目	监测结果		
	1#废水总排口		
	2022-09-22		
	HC2209W1034-WS-1 -1-1	HC2209W1034-WS-1 -1-2	HC2209W1034-WS-1 -1-3
pH 值(无量纲)	7.3	7.3	7.2
悬浮物(mg/L)	22	20	21
化学需氧量(mg/L)	41	37	38
氨氮(mg/L)	0.460	0.442	0.464
五日生化需氧量(mg/L)	17.3	15.0	14.9
总氮(mg/L)	1.12	1.13	1.11
溶解性总固体(mg/L)	242	204	251
总磷(mg/L)	0.876	0.880	0.874
监测项目	监测结果		
	2#回用中水		
	2022-09-22		
	HC2209W1034-WS-2 -1-1	HC2209W1034-WS-2 -1-2	HC2209W1034-WS-2 -1-3
pH 值(无量纲)	7.3	7.4	7.4
氨氮(mg/L)	0.219	0.209	0.227

检
用章

铁(mg/L)	0.03L	0.03L	0.03L
锰(mg/L)	0.01L	0.01L	0.01L
阴离子表面活性剂(mg/L)	0.05L	0.05L	0.05L
五日生化需氧量(mg/L)	5.6	4.4	5.0
总氮(mg/L)	1.33	1.32	1.39
溶解性总固体(mg/L)	516	500	492
溶解氧(mg/L)	3.4	3.7	3.5
色度(倍)	2	2	2
大肠埃希氏菌(MPN/100ml)	未检出	未检出	未检出
臭和味(文字描述)	等级 0 强度无	等级 0 强度无	等级 0 强度无
浑浊度(NTU)	5	5	5

6.2.无组织废气检测结果

监测点位	监测日期	监测频次	采样时间	监测结果		
				硫化氢(mg/m ³)	总悬浮颗粒物(mg/m ³)	氨(mg/m ³)
1#上风向	2022.09.22	第一次	09:00-10:00	0.002	0.103	0.02
		第二次	13:00-14:00	0.001	0.121	0.01
		第三次	16:00-17:00	0.003	0.110	0.02
2#下风向 1#		第一次	09:00-10:00	0.002	0.129	0.01
		第二次	13:00-14:00	0.002	0.141	0.02
		第三次	16:00-17:00	0.001	0.138	0.02
3#下风向 2#		第一次	09:00-10:00	0.002	0.127	0.01
		第二次	13:00-14:00	0.001	0.157	0.03
		第三次	16:00-17:00	0.003	0.136	0.02
4#下风向 3#		第一次	09:00-10:00	0.002	0.151	0.03
		第二次	13:00-14:00	0.002	0.163	0.01
		第三次	16:00-17:00	0.001	0.147	0.02
监测点位	监测日期	监测频次		监测结果		
				非甲烷总烃(mg/m ³)		
1#上风向	2022.09.22	第一次		0.45		
		第二次		0.46		
		第三次		0.41		
2#下风向 1#		第一次		0.72		
		第二次		0.65		
		第三次		0.76		
3#下风向 2#		第一次		0.65		
		第二次		0.76		
		第三次		0.74		
4#下风向 3#		第一次		0.62		
		第二次		0.71		
		第三次		0.70		

6.3.有组织废气监测结果

监测点位及日期	监测项目		单位	监测结果			
				第一次	第二次	第三次	平均值
吸附床尾气 1号排气筒 #2022.09.22	非甲烷总烃	实测浓度	mg/m ³	54.2	55.9	54.5	54.9
吸附床尾气 3号排气筒 #2022.09.22	非甲烷总烃	实测浓度	mg/m ³	64.5	64.1	63.9	64.2
吸附床尾气 4号排气筒 #2022.09.22	非甲烷总烃	实测浓度	mg/m ³	49.6	51.0	48.7	49.8
吸附床尾气 5号排气筒 #2022.09.22	非甲烷总烃	实测浓度	mg/m ³	66.4	64.6	66.3	65.8
吸附床尾气 6号排气筒 #2022.09.22	非甲烷总烃	实测浓度	mg/m ³	54.2	54.4	56.5	55.0
吸附床尾气 7号排气筒 #2022.09.22	非甲烷总烃	实测浓度	mg/m ³	63.5	62.5	61.6	62.5
吸附床尾气 8号排气筒 #2022.09.22	非甲烷总烃	实测浓度	mg/m ³	50.9	50.8	52.6	51.4
吸附床尾气 9号排气筒 #2022.09.22	非甲烷总烃	实测浓度	mg/m ³	44.6	44.8	45.7	45.0
吸附床尾气 10号排气筒 #2022.09.22	非甲烷总烃	实测浓度	mg/m ³	54.2	52.7	52.5	53.1
11#醋片料 仓 #2022.09.22	烟(尾)气温度		℃	34	35	34	-
	烟(尾)气流速		m/s	15.0	14.8	15.1	-
	标况流量		Nm ³ /h	4626	4550	4656	4611
	含氧量		%	-	-	-	-
	含湿量			3.5	3.5	3.5	-
	动压		Pa	172	167	170	-
	静压		kPa	-0.05	-0.04	-0.06	-
	颗粒物	实测浓度	mg/m ³	5.3	4.6	4.3	4.7
折算浓度		5.3		4.6	4.3	4.7	
排放速率		kg/h		0.025	0.021	0.020	0.022
12#输煤转 运站排气口 #2022.09.22	烟(尾)气温度		℃	32	31	33	-
	烟(尾)气流速		m/s	8.2	8.6	8.4	-
	标况流量		Nm ³ /h	1617	1701	1651	1656
	含氧量		%	-	-	-	-

	含湿量			4.2	4.2	4.2	-
	动压		Pa	43	51	46	-
	静压		kPa	-0.03	-0.04	-0.03	-
	颗粒物	实测浓度	mg/m ³	5.6	6.3	5.4	5.8
折算浓度		5.6		6.3	5.4	5.8	
排放速率		kg/h	9.06×10 ⁻³	0.011	8.92×10 ⁻³	9.66×10 ⁻³	
13#烟囱排 口 #2022.09.22	烟(尾)气温度		℃	129	128	128	-
	烟(尾)气流速		m/s	3.2	2.9	3.0	-
	标况流量		Nm ³ /h	69087	62774	64931	65597
	含氧量		%	11.2	11.5	11.3	-
	含湿量			4.5	4.5	4.5	-
	动压		Pa	8	5	6	-
	静压		kPa	-0.05	-0.04	-0.05	-
	颗粒物	实测浓度	mg/m ³	14.7	16.2	15.3	15.4
		折算浓度		17.9	20.4	19.0	19.1
		排放速率	kg/h	1.02	1.02	0.993	1.01
	二氧化硫	实测浓度	mg/m ³	185	176	192	184
		折算浓度		226	222	238	229
		排放速率	kg/h	12.8	11.0	12.5	12.1
	氮氧化物	实测浓度	mg/m ³	173	145	161	160
		折算浓度		211	183	200	198
		排放速率	kg/h	12.0	9.10	10.5	10.5
	烟气黑度		级	<1			
	烟(尾)气温度		℃	128	127	128	-
	烟(尾)气流速		m/s	2.8	3.1	2.9	-
	标况流量		Nm ³ /h	60554	67193	62709	63485
	含氧量		%	11.3	11.6	11.4	-
	含湿量			4.6	4.6	4.6	-
	动压		Pa	5	7	6	-
静压		kPa	-0.04	-0.06	-0.05	-	
汞及其化合 物	实测浓度	μg/m ³	0.003L	0.003L	0.003L	-	
	折算浓度		3.72×10 ⁻³ L	3.84×10 ⁻³ L	3.75×10 ⁻³ L	-	
	排放速率	kg/h	9.08×10 ⁻⁸	1.01×10 ⁻⁷	9.41×10 ⁻⁸	9.53×10 ⁻⁸	

备注：当实测浓度低于检出限时，以检出限的一半为实测浓度计算排放速率

6.4.厂界环境噪声监测结果

监测点位	监测日期	监测时段		Leq(dB(A))
1#厂界东	2022.09.22	昼间	15:06-15:16	57.6
		夜间	22:13-22:23	47.8
2#厂界南		昼间	15:23-15:33	51.9
		夜间	22:27-22:37	43.4
3#厂界西		昼间	15:40-15:50	58.2
		夜间	22:45-22:55	46.9
4#厂界北		昼间	15:58-16:08	56.8
		夜间	23:04-23:14	47.5



编制: 赵萌 ;
 审定: 郭伟 ;

审核: 张林 ;
 签发: 郭伟 ;

云南升环检测技术有限公司

2022年09月29日



无组织废气气象参数

监测点位	监测日期	风向	风速(m/s)	气温(°C)	气压(hpa)
1#上风向	2022.09.22	西南风	1.3	16.5	805
2#下风向 1#	2022.09.22	西南风	1.3	16.5	805
3#下风向 2#	2022.09.22	西南风	1.3	16.5	805
4#下风向 3#	2022.09.22	西南风	1.3	16.5	805

监测期间企业生产工况记录表

No. SHJC-162-2020-1024

基本情况							
企业名称(公章)	昆明醋酸纤维有限公司						
地址	穿金路 725 号						
法人代表	张一峰	联系人	孙玲	联系电话	13888563550		
行业类别	烟草			建厂时间	1993 年 3 月		
平均每年生产时间	355 日/年		每天实际生产时间	24 时/日			
主要产品名称	设计能力		正常产量		监测时产量		工况 (%)
	万吨/年	吨/天	万吨/年	吨/天	万吨/年	吨/天	
烟用二醋酸纤维束	3.4	94.5	3.4	94.5	3.4	94.5	100
有组织排放废气							
锅(窑)名称	1#-10#丙酮吸附床排气筒		设备型号规格				
净化设备名称	吸附床		设备型号规格		FTFR-66-72		
安装时间	1#-4#1996 年 12 月, 5#-10#200 4 年 12 月	监测期间运行状况	正常		烟囱高度(米)	15	
燃料种类及名称	产地		曲靖		强制通风		
正常生产燃料耗量	吨/小时		监测期间燃料耗量	吨/小时			
引风量	立方米/小时		鼓风量	立方米/小时			
生产废水							
处理设备名称			台(套)数				
设计处理能力	立方米/天		实际处理能力		立方米/天		
新鲜用水量	吨/天		废水年排放量		吨/天		
重复用水量	吨/天		监测期间废水排放量		立方米/天		
排往何处	未外排						
生活废水							
处理设备名称			台(套)数				
设计处理能力	立方米/天		实际处理能力		立方米/天		
新鲜用水量	吨/天		废水年排放量		吨/天		
重复用水量	吨/天		监测期间废水排放量		立方米/天		
排往何处(水体名称)							
噪声							
机器名称	型号	功率	运行状况				
			开(台)	停(台)			
备注							

填表人: 孙玲

审核人: 李永生

填表日期: 2022 年 9 月 22 日

监测期间企业生产工况记录表

No. SHJC-1622020/W1074

基本情况							
企业名称(公章)	昆明醋酸纤维有限公司						
地址	穿金路725号						
法人代表	张一峰	联系人	孙玲	联系电话	13888563550		
行业类别	烟草			建厂时间	1993年3月		
平均每年生产时间	355日/年		每天实际生产时间	24时/日			
主要产品名称	设计能力		正常产量		监测时产量		工况(%)
	万吨/年	吨/天	万吨/年	吨/天	万吨/年	吨/天	
烟用二醋酸纤维束	3.4	94.5	3.4	94.5	3.4	94.5	100
有组织排放废气							
锅(窑)名称	2#醋片料仓		设备型号规格				
净化设备名称	布袋除尘器		设备型号规格		FTFR-66-72		
安装时间	1996年2月	监测期间运行状况	正常		烟囱高度(米)	40	
燃料种类及名称			产地	曲靖		强制通风	
正常生产燃料耗量	吨/小时		监测期间燃料耗量	吨/小时			
引风量	立方米/小时		鼓风量	立方米/小时			
生产废水							
处理设备名称			台(套)数				
设计处理能力	立方米/天		实际处理能力		立方米/天		
新鲜用水量	吨/天		废水年排放量		吨/天		
重复用水量	吨/天		监测期间废水排放量		立方米/天		
排往何处	未外排						
生活废水							
处理设备名称			台(套)数				
设计处理能力	立方米/天		实际处理能力		立方米/天		
新鲜用水量	吨/天		废水年排放量		吨/天		
重复用水量	吨/天		监测期间废水排放量		立方米/天		
排往何处(水体名称)							
噪声							
机器名称	型号	功率	运行状况				
			开(台)		停(台)		
丙酮风机			9		1		
循环冷却塔			7		3		
备注							

填表人: 孙玲

审核人: 李永生

填表日期: 2022年9月22日

监测期间企业生产工况记录表

No. SHJC-HC20220922

基本情况							
企业名称 (公章)	昆明醋酸纤维有限公司						
地址	穿金路 725 号						
法人代表	张一峰	联系人	孙玲	联系电话	13888563550		
行业类别	烟草			建厂时间	1993 年 3 月		
平均每年生产时间	355 日/年		每天实际生产时间	24 时/日			
主要产品名称	设计能力		正常产量		监测时产量		工况 (%)
	万吨/年	吨/天	万吨/年	吨/天	万吨/年	吨/天	
烟用二醋酸纤维束	3.4	94.5	3.4	94.5	3.4	94.5	100
有组织排放废气							
锅 (窑) 名称	输煤系统		设备型号规格				
净化设备名称	扁布袋除尘器		设备型号规格				
安装时间	2004 年 12 月	监测期间运行状况	正常		烟囱高度 (米)	3	
燃料种类及名称	产地		曲靖		强制通风		
正常生产燃料耗量	吨/小时		监测期间燃料耗量	吨/小时			
引风量	立方米/小时		鼓风量	立方米/小时			
生产废水							
处理设备名称			台 (套) 数				
设计处理能力	立方米/天		实际处理能力		立方米/天		
新鲜用水量	吨/天		废水年排放量		吨/天		
重复用水量	吨/天		监测期间废水排放量		立方米/天		
排往何处	未外排						
生活废水							
处理设备名称			台 (套) 数				
设计处理能力	立方米/天		实际处理能力		立方米/天		
新鲜用水量	吨/天		废水年排放量		吨/天		
重复用水量	吨/天		监测期间废水排放量		立方米/天		
排往何处 (水体名称)							
噪声							
机器名称	型号	功率	运行状况				
			开 (台)	停 (台)			
备注							

填表人: 孙玲

审核人: 李永生

填表日期: 2022 年 9 月 22 日

监测期间企业生产工况记录表

No. SHJC-HC2022/10000

基本情况							
企业名称 (公章)	昆明醋酸纤维有限公司						
地址	穿金路 725 号						
法人代表	张一峰	联系人	孙玲	联系电话	13888563550		
行业类别	烟草			建厂时间	1993 年 3 月		
平均每年生产时间	355 日/年		每天实际生产时间	24 时/日			
主要产品名称	设计能力		正常产量		监测时产量		工况 (%)
	万吨/年	吨/天	万吨/年	吨/天	万吨/年	吨/天	
烟用二醋酸纤维丝束	3.4	94.5	3.4	94.5	3.4	94.5	100
有组织排放废气							
锅 (窑) 名称	1#、4#锅炉		设备型号规格	DHL35-2.5/400-P			
净化设备名称	静电除尘器		设备型号规格	BE38-3			
安装时间	2004 年 12 月	监测期间运行状况	正常	烟囱高度 (米)	80		
燃料种类及名称	燃煤	产地	曲靖	燃烧方式	强制通风		
正常生产燃料耗量	5 吨/小时		监测期间 燃料耗量	4.5 吨/小时			
引风量	立方米/小时		鼓风量	立方米/小时			
生产废水							
处理设备名称	生物接触氧化法中水系统		台 (套) 数	1 套			
设计处理能力	1200 立方米/天		实际处理能力	1000 立方米/天			
新鲜用水量	1427 吨/天		废水年排放量	3656.4 吨/天			
重复用水量	96909 吨/天		监测期间废水排放量	0 立方米/天			
排往何处	未外排						
生活废水							
处理设备名称			台 (套) 数				
设计处理能力	立方米/天		实际处理能力	立方米/天			
新鲜用水量	吨/天		废水年排放量	吨/天			
重复用水量	吨/天		监测期间废水排放量	立方米/天			
排往何处 (水体名称)							
噪声							
机器名称	型号	功率	运行状况				
			开 (台)		停 (台)		
备注							

填表人: 孙玲

审核人: 李永生

填表日期: 2022 年 9 月 22 日

